

3.1.4 Những di sản cổ sinh trong hang động to và đẹp nhất Việt Nam

Động Sơn Đoòng được hình thành trong khối đá vôi hệ tầng Bắc Sơn (C-P bs). Trên vách và nền của động rộng lớn này có thể gặp nhiều loại hóa thạch khác nhau, như San hô, Huệ biển, Thú,... Nhưng nổi trội nhất trong các hóa thạch được phát hiện trong động là một ám tiêu San hô (Coralla) cổ và một hóa thạch Thú móng guốc (Euungulata), có thể coi đó là những di sản cổ sinh nổi trội nhất trong các hang động karst của Việt Nam.

a. Ám tiêu San hô

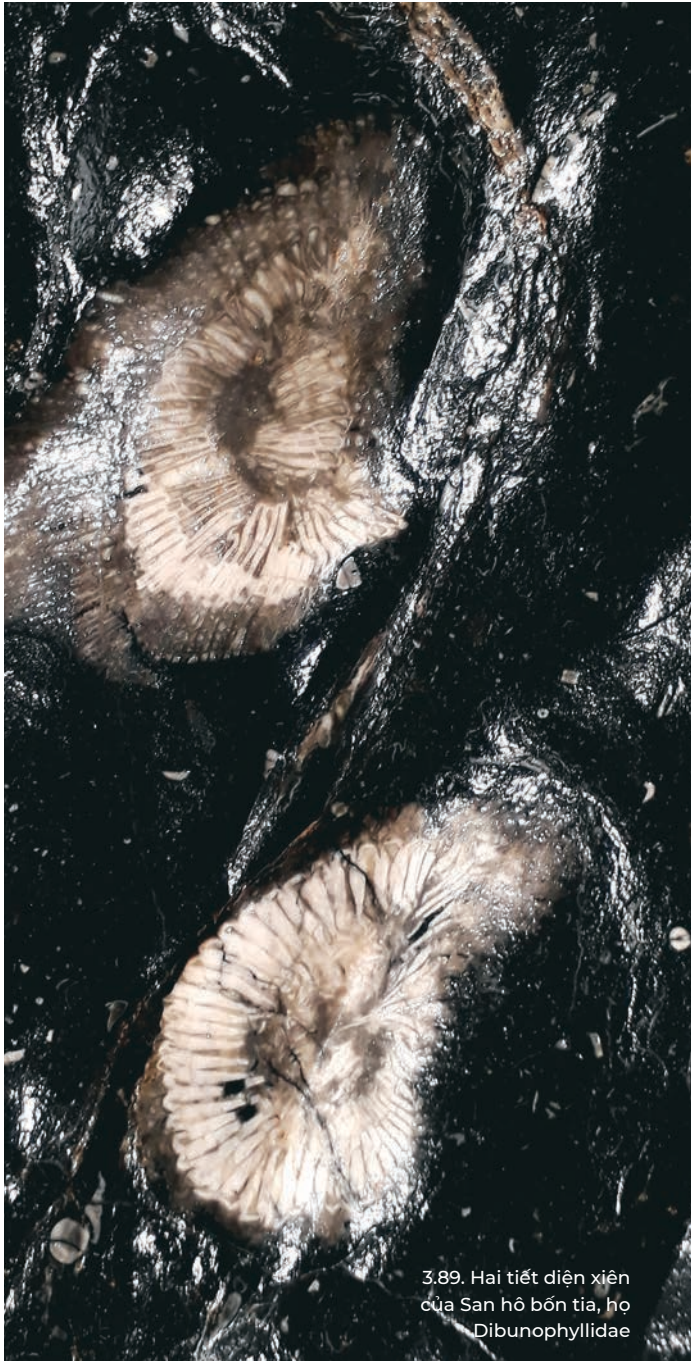
Khu vực gần hố sập thứ nhất, hố sập “Khủng long”, trên lối xuống một nhánh sông ngầm có thể thấy trên tường, trần và nền hang có rất nhiều di tích San hô bốn tia (Tetracoralla). Chúng thuộc loại san hô hình sừng đơn độc, có đường kính khoảng 3 cm và dài đến 10 cm. Mặc dù quy định bảo tồn di sản của VQGPNKB, không cho phép lấy mẫu trên vách động, nhưng các hóa thạch san hô ở đây lộ rõ nét trên bề mặt đá, gần như được gia công mài láng, cho phép phân nào nghiên cứu được chúng qua ảnh (hình 3.87 - 3.90). Theo xác định sơ bộ của TS. Nguyễn Đức Khoa, những san hô này thuộc họ Dibunophyllidae, tuổi Carbon. Điều đặc biệt là chúng có mặt rất phong phú, thể hiện là một phần của ám tiêu sinh vật biển vào kỷ Carbon, cách nay khoảng 300 triệu năm. Ngoài hóa thạch San hô bốn tia chiếm ưu thế, trong ám tiêu cổ còn gặp những quần thể Syringoporida (thuộc phụ lớp San hô vách đáy - Tabulata) hoặc Huệ biển (Crinoidea) (hình 3.91, 3.92). Căn cứ vào kết quả phân tích nhóm hóa thạch Trùng lỗ (Foraminifera) được gia công từ đá vôi chứa ám tiêu kể trên, một số dạng Trùng lỗ đã được xác định là *Ozawainella angulate*, *Ozawainella leei*, *Ozawainella sp.*, *Pseudostaffella yanbianensis*, *Pseudostaffella sp.* (hình 3.93 - 3.95) có tuổi Moskovii, Carbon muộn (C₂m).



3.87. Ám tiêu sinh vật biển thể hiện trên trần động Sơn Đoòng



3.88. Ba tiết diện ngang của San hô bốn tia, họ Dibunophyllidae



3.89. Hai tiết diện xiên của San hô bốn tia, họ Dibunophyllidae



3.90. Tiết diện dọc của San hô bốn tia, họ Dibunophyllidae



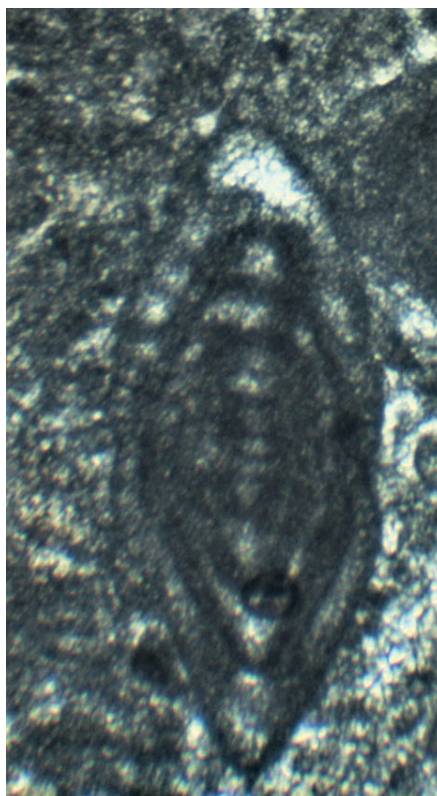
3.91. Tiết diện ngang qua quần thể của San hô vách dày, bộ Syringopodida trong ám tiêu sinh vật trên vách động Sơn Đoòng



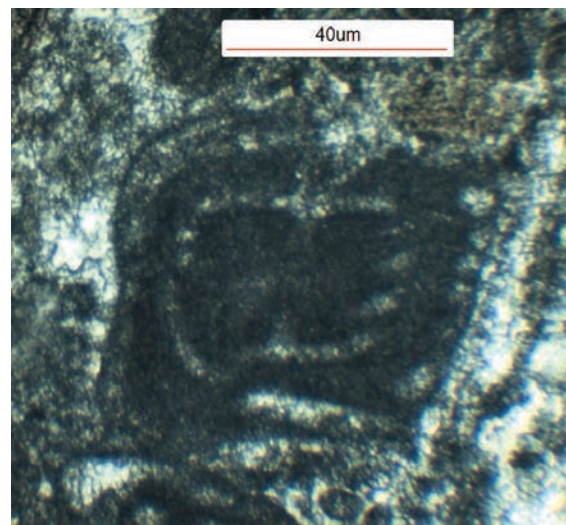
3.92. Di tích Huệ biển (Crinoidea) trong âm tiêu sinh vật trên vách động Sơn Đòong



3.93. Hóa thạch Trùng lỗ, loài *Ozawainella angulate* (C₂m)



3.94. Hóa thạch Trùng lỗ, loài *Ozawainella leei* (C₂m)



3.95. Hóa thạch Trùng lỗ, loài *Pseudostaffella yanbianensis* (C₂m)

Ấm tiêu sinh vật này có kích thước lớn, trải dài hàng chục mét, phân bố trên cả nền, vách và trần hang. Hóa thạch san hô được mài mòn tạo những tiết diện tuyệt đẹp màu trắng, nổi bật trên nền đen của đá vôi như những đóa hoa bạch cúc. Cho đến nay, đây là di sản ấm tiêu san hô to và đẹp nhất đã được phát hiện trong các hang động ở Việt Nam. Ấm tiêu to và đẹp thứ hai gặp trong động Dơi, huyện Hạ Lang, tỉnh Cao Bằng. Tuy nhiên, xét về quy mô, kích thước hóa thạch, cũng như về mức độ bảo tồn và vẻ đẹp thì ấm tiêu trong động Sơn Đoòng vượt trội hơn hẳn ấm tiêu trong động Dơi về mọi mặt.

b. Điểm hóa thạch Thú móng guốc

Tại đoạn cuối động Sơn Đoòng, sau khi vượt BTLVN, có một “quả đồi” nhỏ travertin. Quả đồi này nằm cách cửa sau của động khoảng 300 m. Chính trên đỉnh đồi khá bằng phẳng này có một bộ xương thú hóa thạch độc đáo. Xương cốt gần như còn nguyên vẹn và được sắp xếp gần với trật tự tự nhiên, riêng xương sọ thì không còn. Tất cả bộ xương đã bị calcit hóa và gắn chặt vào nền travertin. Xen giữa các xương và ở trên mặt đồi có vô số những viên ngọc động hình cầu (hình 3.96 - 3.98).

TS. Vũ Thế Long xác định hóa thạch này thuộc nhóm Thú móng guốc (Euungulata), như hươu, nai hoặc dê... Có điều chắc chắn, tuổi hóa thạch còn rất trẻ. Bộ xương may mắn được ngấm chất vôi và được calcit bao phủ trong quá trình bay hơi của nước. Con vật là đại diện của giới sinh vật hiện sống, có lẽ do một nguyên nhân nào đó nó sa vào miệng động và không thoát ra được vì bị thương hoặc đường lên quá dốc. Trong khi không có gì ăn, nó đã cố leo lên ngọn “quả đồi” nhỏ này rồi nằm chết ở đó. Đây là hóa thạch thú lớn, khá nguyên vẹn và được bảo tồn tốt nhất trong

hang động ở Việt Nam. Tại các hang động khác đôi khi cũng tìm được hóa thạch thú, nhưng mức độ bảo tồn và kích thước kém hơn nhiều, phần lớn chỉ gặp một bộ phận nào đó của bộ xương, ví dụ ở hang Mã Tuyền, huyện Mường Khương, tỉnh Lào Cai. PGS. TS Nguyễn Lâm Cường cho biết, có tới 12 quần động vật (họ Gấu, họ Tê giác, họ Voi, họ Nhím, họ Dúi, họ Hươu nai, họ Lợn, họ Ngựa, họ Chó, họ Khỉ, họ Chuột) được tìm thấy trong hang này, đặc biệt có cả răng của Voi răng kiếm (Palaeoloxodon naumanni) hóa thạch; răng Heo vòi có niên đại cách nay khoảng 5 đến 7 vạn năm.





3.98. Toàn cảnh hóa thạch thú
móng guốc trên đỉnh đồi travertin