

VĂN HÓA CHAMPA Ở QUẢNG BÌNH TIỀM NĂNG VÀ GIẢI PHÁP PHÁT TRIỂN DU LỊCH

PGS.TS. NGUYỄN VĂN MẠNH

Trường Đại học Khoa học Huế

Trong tiến trình phát triển của vương quốc Champa, địa bàn tỉnh Quảng Bình có vị trí chiến lược hết sức quan trọng. Đây là vùng đất gắn liền với sự hình thành vương quốc Champa, là vùng giáp ranh giữa Champa - Trung Hoa, Champa - Đại Việt trong lịch sử. Vị thế địa chính trị đó có ảnh hưởng không nhỏ đến đặc trưng các di tích, di vật văn hóa Champa ở khu vực này.

Với giá trị nghệ thuật đặc biệt, di tích, di vật văn hóa Champa ở Quảng Bình luôn là những địa chỉ hấp dẫn, thu hút sự quan tâm của giới nghiên cứu trong và ngoài nước, của các cơ quan quản lý, chính quyền và nhân dân địa phương. Nhiều di sản văn hóa Champa nơi đây đang được tiếp tục trân trọng giữ gìn, phát huy giá trị, thậm chí gắn bó sâu đậm với đời sống tâm linh của nhân dân địa phương. Tuy nhiên, do sự tác động của thời gian, lịch sử, con người và sự khắc nghiệt của điều kiện tự nhiên mà phần lớn các di tích, di vật Champa ở đây đã trở thành phế tích hoặc bị lãng quên, thậm chí có nguy cơ bị phân tán, mất mát; hoặc mặc dù được quản lý, giữ gìn nhưng ít phát huy giá trị, nhất là trong hoạt động du lịch.

Xuất phát từ thực tế đó, việc nghiên cứu tổng thể và xác định tiềm năng, giá trị di sản văn hóa này trong hoạt động du lịch trên địa bàn các tỉnh Quảng Bình là một việc làm cần thiết và cấp bách. Bởi vậy, trong bài viết này chúng tôi muốn giới thiệu tổng thể bức tranh di sản văn hóa Champa ở Quảng Bình cùng các giá trị đặc trưng của di sản văn hóa này và đề xuất các giải pháp nhằm phát huy giá trị của nó trong hoạt động du lịch.

1. Khái quát về văn hóa Champa ở Quảng Bình

Ở Quảng Bình, dấu tích văn hóa Champa thể hiện trước hết trên hệ thống các thành lũy. Đó là lũy cổ Hoàn Sơn/ lũy đá Lâm Ấp/ lũy Hoàn Vương ở huyện Quảng Trạch; thành Kê Hạ hay còn gọi là thành Khu Túc/ thành Lôi ở huyện Bố Trạch và thành Nhà Ngo hay gọi là Ninh Viễn thành ở huyện Lệ Thủy. Lũy cổ Hoàn Sơn hay còn gọi là lũy Hoàn Vương, là thành lũy được xếp bằng đá kéo dài theo các dãy đồi núi của Hoàn Sơn từ tây sang đông. Thành Kê Hạ, hay còn gọi là thành Lôi/ thành Khu Túc, nằm ở phía nam, cách Linh Giang (sông Gianh) 1km. Ở Lệ Thủy có thành nhà Ngo (thuộc hai làng Uẩn Áo và Qui Hậu), thành kè đá tổ ong, đá hộc và gạch Chăm bao quanh thành ba phía (tây, đông, bắc), riêng ở phía nam có hào rộng tiếp giáp với sông Kiến Giang mang vai trò như một hào lớn bảo vệ thành.

Bên cạnh thành lũy là hệ thống các loại hình mộ táng Champa, như ở thôn Vân Tập, xã Quảng Lưu từ bao đời nay vẫn lưu truyền về một ngôi mộ linh thiêng gắn liền với truyện con lợn vàng xuất hiện, chói sáng vào ban đêm, hễ chạy về trên ngôi mộ là biến mất. Nhân dân địa phương truyền tụng rằng đây là ngôi mộ của vua Chăm. Ngoài ra, loại hình mộ vò và cách chôn người chết trong các chum vại của văn hóa Sa Huỳnh có quan hệ với người Chăm cổ còn tồn tại khá phổ biến ở nhiều địa phương trên đất Quảng Bình, như mộ vò ở Khương Hà (nằm sát sông Son, đầu nguồn sông Gianh), khu mộ vò ở thôn Phú Xá (Quang Phú), ở Hữu Cung (Lộc Đại), ở Phong Nha (Bố Trạch), ở Quảng Lưu, Quảng

Thọ, Quảng Sơn, Quảng Thủy (Quảng Trạch)... Những mộ vò này thường táng 3 đến 5 vò, chụm miệng vào nhau, vò có màu vàng hay sẫm, có nắp đậy, trong vò có mùn đen - lối hỏa táng quen thuộc của người Chăm.

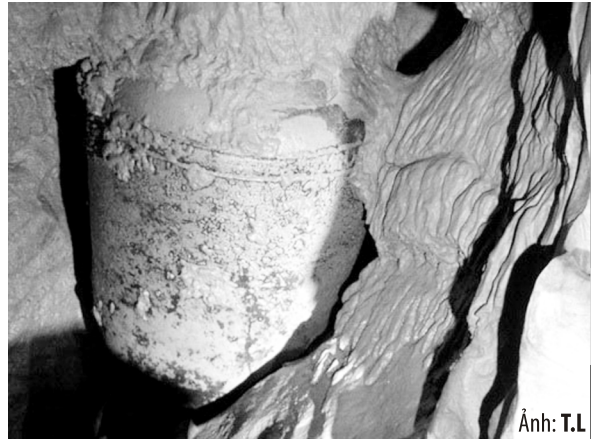
Một loại hình văn hóa Champa còn lưu giữ ở Quảng Bình còn được nói đến là tháp. Tuy nhiên, hiện nay dấu tích tháp còn lại rất mờ nhạt. Tại Đại Hữu (thuộc xã An Ninh, huyện Quảng Ninh) và tại xã Mỹ Đức, xã Sơn Thủy (huyện Lệ Thủy) là có dấu tích của các nền tháp và với nhiều gạch Chăm.

Dấu tích văn hóa Champa ở Quảng Bình còn là các tác phẩm điêu khắc, như tác phẩm điêu khắc ở Quảng Phú, huyện Quảng Trạch; tượng đá ở Quảng Lưu, huyện Quảng Trạch; tượng đá ở hang Bồ Khê, huyện Bố Trạch; tượng đá ở Kê Nại, huyện Bố Trạch; đầu tượng Chăm tại thôn Tây, Đại Phúc, xã Vạn Ninh, huyện Quảng Ninh; tượng đá Phật lồi ở Quảng Cư huyện Lệ Thủy...

Điều thú vị hơn nữa là ở Quảng Bình có động Phong Nha, một “Đệ nhất kỳ quan động” gắn liền với những tên gọi như chùa Hang, động Tiên Sư, động Chùa, động Troóc... thuộc làng Phong Nha, xã Sơn Trạch, huyện Bố Trạch. Từ cuối thế kỉ trước, Cadier đã tìm thấy dấu tích một bàn thờ và có rất nhiều mảnh gốm Chăm đỏ nâu, cùng một số chữ Chăm trên vách hang động Phong Nha.

Bên cạnh các thánh địa nêu trên, Quảng Bình còn có một hệ thống giếng Chăm như các địa phương vùng duyên hải ở Quảng Trị, Thừa Thiên - Huế. Dọc theo biển từ cửa Roòn, cửa Gianh đến cửa Nhật Lệ, đều phát hiện được một số giếng Chăm, đó là các giếng có dạng hình vuông hay tròn được kê đá hay xếp gạch, bên dưới có lát gỗ, nước rất ngọt, trong vắt và không hề cạn, như các giếng ở Quảng Tùng (giếng Hời), ở Cảnh Dương (Quảng Trạch), ở Thanh Trạch (Bố Trạch), Đức Ninh (Đồng Hới), Lệ Sơn, (Tuyên Hóa), Hồng Thủy (Lệ Thủy)...

Vùng đất Quảng Bình, nơi địa đầu phía Bắc của vương quốc Champa cổ còn tiềm ẩn nhiều điều lý thú, như sự lưu truyền trong dân gian



Ảnh: T.L

Chiếc chum cổ trong hang động Phong Nha

những làng có địa danh gốc Chăm, như làng Trầm, làng Mé, làng Hà Lồi (Bố Trạch), xóm Hời (Quảng Tùng, Quảng Trạch)...

Như vậy, người Chăm có mặt ở vùng đất Quảng Bình từ khá sớm, khoảng thế kỉ thứ II-III. Họ đã biết chọn những vị trí địa hình lý tưởng để xây đắp lũy thành bảo vệ lãnh thổ, hoặc xác lập địa vực hành chính, dò tìm nguồn nước, đào giếng, khơi mương phục vụ sản xuất và sinh hoạt...

2. Tiềm năng phát triển du lịch văn hóa Champa ở Quảng Bình

- Tiềm năng về giá trị lịch sử

Sự phân bố các công trình kiến trúc, đền tháp, thành lũy, điêu khắc, bia ký... ở khắp các vùng đất Quảng Bình đã chứng minh đây là một trong những vùng tụ cư của người Chăm và là một trung tâm phía Bắc của tiểu vương quốc Champa. Việc phát hiện nhiều các di tích thành lũy ở Quảng Bình có niên đại từ rất sớm, khoảng thế kỉ II-III, cũng như nhiều di sản văn hóa Chăm trên vùng đất này đã minh chứng dải đất từ Quảng Bình đến Thừa Thiên Huế là một trung tâm lớn của tiểu vương quốc cực Bắc Champa trong lịch sử. Văn hóa Champa ở Quảng Bình đã góp phần tạo nên tổng thể diện mạo kinh tế, văn hóa, xã hội của vương quốc Champa cổ đại. Để rồi từ đó, cùng với sản phẩm lúa chiêm, hạt mè, những hương liệu quý như gỗ trầm, xạ hương, long não, cũng như nhiều dòng họ người Việt gốc

Chăm: Ông, Ma, Trà, Chế, nhiều tên làng có gốc Chăm: làng Mé, làng Trầm, làng Hà Lồi,... và nhiều làn điệu dân ca ở miền Trung... là kết quả của một thời kỳ cộng cư của người Việt với người Chăm trên vùng đất này. Rõ ràng văn hóa Champa ở Quảng Bình đã mang trong mình một giá trị lịch sử, là những pho sử sống động minh chứng một thời kỳ tồn tại khá cực thịnh của vương quốc Champa ở vùng cực bắc và là một sự kết hợp hài hòa, mềm dẻo, khôn ngoan của người Việt trên nền di sản văn hóa Champa về tất cả mọi lĩnh vực văn hóa vật chất lẫn tinh thần, để làm đa dạng, phong phú vốn liếng di sản một vùng văn hóa Quảng Bình. Giá trị lịch sử đó của văn hóa Champa cần phải được giữ gìn và phát huy trong các hoạt động du lịch hiện nay trên vùng đất này.

- Tiềm năng về giá trị nghệ thuật

Khi nói đến giá trị nghệ thuật của văn hóa Champa trên dải đất Quảng Bình, chúng ta phải đề cập đến nghệ thuật kiến trúc thành lũy, đền tháp và nghệ thuật điêu khắc. Nói đến nghệ thuật kiến trúc thành lũy Champa là nói đến những công trình kiến trúc được xây dựng ở những vị trí xung yếu, gần cửa sông, cận biển hoặc ngã ba sông, lấy sông làm trục chính và thường nằm ở bờ nam sông. Thành lũy của người Chăm thể hiện rất rõ nghệ thuật lợi dụng tối đa địa hình đặc địa của tự nhiên nhằm tăng cường tính phòng thủ của tường thành và hào lũy.

Còn khi nói đến nghệ thuật kiến trúc đền tháp Champa là nói đến một tác phẩm nghệ thuật toàn bích: chân, thiện, mỹ như nhiều nhà nghiên cứu đã khẳng định. *Chân* là sự hiện hữu bằng vật chất và cấu trúc của ngôi đền; *thiện* là hình tượng chư thần được thể hiện và thờ phụng tại ngôi đền; *mỹ* là vẻ đẹp hoàn hảo về kiến trúc của ngôi đền. Phải nói rằng nghệ thuật đền tháp Champa không chỉ mang một giá trị tâm linh, là một trung tâm vũ trụ thu nhỏ của đời sống tôn giáo cư dân Champa mà còn là một giá trị nghệ thuật kiến trúc đặc sắc về cảnh quan, về chất liệu xây dựng đền tháp bằng gạch đất nung, về kỹ thuật kiến trúc, về hình dáng

đền tháp,... Mặc dù cho đến nay, kỹ thuật xây dựng đền tháp Champa vẫn còn là ẩn số, nhưng những giá trị nghệ thuật đặc sắc của loại hình nghệ thuật này là điều đã được khẳng định.

Đặc biệt, giá trị nghệ thuật của văn hóa Champa được thể hiện rõ nét ở nghệ thuật điêu khắc đá “người Chăm đeo đá như đeo gỗ”, với những loại hình phù điêu, tượng thần voi, sư tử, chim thần Garuda, vũ nữ Apsara, thần Vishnu, thần Shiva,... Bằng tài năng điêu khắc tuyệt vời, các nghệ nhân Champa cổ đã biết đánh thức những tảng đá vô tri vô giác thành một tác phẩm nghệ thuật sinh động trong nhận thức tâm linh tôn giáo kỳ bí. Những tác phẩm điêu khắc đá Champa không chỉ lưu giữ yếu tố hồn thần bí mà còn toát lên vẻ đẹp cường tráng đầy sinh lực thể hiện sự thăng hoa và khát vọng vươn đến các giá trị chân - thiện - mỹ của các nghệ nhân Champa. Các tượng đá ở đây có kích thước trung bình, gọn gàng, đường nét mềm mại, không cứng nhắc, gò bó.

- Tiềm năng về giá trị tâm linh

Có thể nói, hệ thống các di tích Champa trên dải đất Quảng Bình còn mang trong mình một giá trị tâm linh sâu thẳm. Điều này được minh chứng qua hệ thống đền tháp, nơi vừa là kiến trúc lăng mộ vừa là nơi thờ phụng các vị thần; đền tháp trở thành một thánh địa thiêng liêng để người dân đến hành hương, lễ bái hàng ngày. Đi liền với đền tháp là các tác phẩm điêu khắc đá mang nội dung tâm linh tôn giáo rất đa dạng. Đó là biểu tượng các vị thần linh, các linh vật như nandin, linga, yoni,... Các đền tháp, các tác phẩm điêu khắc Champa thể hiện một cách đa dạng tính thiêng tôn giáo, và hiện nay ở đâu còn tồn tại những đền tháp điêu khắc Champa, mặc dù dưới dạng phế tích, là ở đó cư dân lập chùa, đền miếu thờ phụng. Ví như miếu thờ ở động Phong Nha, miếu Phật Lồi ở Quảng Cư, huyện Lệ Thủy, miếu thờ tượng đá ở Quảng Lưu, huyện Quảng Trạch,... Hầu hết các đền miếu này trong tâm thức của người dân địa phương là những chốn rất linh thiêng và được họ thờ phụng rất tôn kính.

3. Giải pháp phát huy giá trị văn hóa Champa ở Quảng Bình trong hoạt động du lịch

Trong thời gian gần đây, việc bảo tồn và phát huy giá trị di sản văn hóa Champa đặc biệt trong lĩnh vực du lịch đã được sự quan tâm của chính quyền các địa phương, nhưng nhìn chung, việc trùng tu bảo quản di sản văn hóa này trên vùng đất Quảng Bình còn gặp không ít khó khăn. Đặc biệt, việc phát huy giá trị di sản văn hóa Champa trong lĩnh vực du lịch ở các địa phương này cũng gặp rất nhiều trở ngại, bởi vậy việc tìm ra những giải pháp để biến tiềm năng di sản văn hóa Champa thành sản phẩm du lịch là một việc làm cần thiết; theo chúng tôi các giải pháp đó là:

Thứ nhất, tổng kiểm kê, đánh giá di sản:

Để thực hiện giải pháp này, chúng ta cần phải tiến hành khảo sát, khảo tả các di sản văn hóa Champa hiện còn trên địa bàn, từ đó làm cơ sở cho việc quy hoạch tổng thể các di tích, di vật Champa ở đây. Công việc này phải được tiến hành đầu tiên nhằm đánh giá tiềm năng, thực trạng các hiện vật. Cách tốt nhất là điều tra theo phiếu di vật, với các nội dung cụ thể: Tên hiện vật, nguồn gốc/xuất xứ, số đăng ký (nếu có), chất liệu, hiện trạng, loại hình, kích thước, nơi lưu giữ hiện tại (địa chỉ hành chính và tọa độ GPS), niên đại, khảo tả, bản ảnh, bản vẽ (nếu có). Công việc đòi hỏi nhiều thời gian, sự kiên trì, kinh phí thực hiện, đặc biệt cần có sự phối hợp của các cơ quan trong và ngoài nước.

Thứ hai, trùng tu tôn tạo và bảo vệ di tích:

Phát triển du lịch phải gắn với việc bảo tồn và tôn tạo các di tích. Đó là định hướng đúng đắn để có thể phát triển du lịch một cách bền vững. Trên thực tế, đa phần các di tích văn hóa Champa ở Quảng Bình đều ở dạng phế tích, vì thế việc khôi phục để trả về nguyên trạng của chúng là hết sức khó khăn. Vấn đề đặt ra cho các nhà khoa học là phải gắn việc trùng tu với bảo tồn tuyệt đối giá trị lịch sử của di tích, ưu tiên giữ gìn yếu tố gốc của di tích, chú ý sử dụng các giải pháp gia cố và tái tạo định vị. Có như thế chúng ta mới cứu vãn và gìn giữ các di tích, không làm biến dạng

chúng. Bên cạnh đó, có thể sử dụng thêm một số giải pháp khác để trùng tu tôn tạo các di tích. Chẳng hạn, đối với các thành lũy cổ nên có kế hoạch bảo tồn và chọn gia cố một số diện tích tiêu biểu để khách du lịch có thể hình dung được cấu trúc, phương thức xây dựng trên một mặt cắt điển hình. Hoặc như đối với các tác phẩm điêu khắc, bia ký, chúng ta nên thu thập những hiện vật còn nằm rải rác ở các địa phương trên địa bàn về các bảo tàng, hay lập những khu di tích để các thế hệ hôm nay và mai sau có thể thăm thú, tìm hiểu và nghiên cứu. Hay, ở hiện trường khai quật một số di tích, chúng ta thường chỉ chú trọng việc bảo quản hiện vật mà bỏ quên khu vực khai quật, khiến chúng trở nên hoang phế, ít thu hút khách tham quan. Vì thế, nên chăng cần có xu hướng bảo tồn tại chỗ một số khu di tích Champa, biến chúng thành một bảo tàng ngoài trời.

Bên cạnh đó, cần có sự phối hợp giữa các cơ quan quản lý di sản và các doanh nghiệp du lịch nhằm vừa bảo tồn, vừa khai thác có hiệu quả các di sản là tài nguyên du lịch. Phải làm sao để du khách đến với các di tích văn hóa Chăm là có thể cảm nhận, chiêm nghiệm được những giá trị lịch sử, nghệ thuật văn hóa to lớn của các di tích, chứ không phải là tham quan những phế tích hoang tàn. Vì vậy, bên cạnh việc chú ý xây dựng cơ sở hạ tầng phục vụ du lịch, cần xây dựng phòng trưng bày ảnh hiện vật, phòng chiếu phim giới thiệu di tích, di vật văn hóa Champa... để du khách được trang bị những hiểu biết ban đầu về hình ảnh di tích, di vật, trước khi tiếp xúc trực tiếp với chúng.

Thứ ba, phát triển nguồn nhân lực:

Về nguồn nhân lực, trước hết phải đào tạo đội ngũ cán bộ hướng dẫn viên du lịch có kiến thức chuyên môn về lịch sử, văn hóa Champa. Cụ thể, các hướng dẫn viên phải hiểu biết đầy đủ và sâu sắc về lịch sử và văn hóa vương quốc Champa nói chung và lịch sử, văn hóa của từng di tích, di vật văn hóa Champa còn lưu giữ trên địa phương mình. Vì rằng du lịch các di sản văn hóa Champa thuộc về loại hình du lịch nghiên cứu

khám phá, nên hoạt động lễ hành và hướng dẫn du lịch cần phải có kiến thức sâu rộng về văn hóa Champa. Kiến thức sâu rộng đó không chỉ học hỏi trong tài liệu sách báo mà còn phải được tiếp nhận trực tiếp từ các nhà nghiên cứu chuyên sâu về lĩnh vực văn hóa Champa và qua các cuộc hội thảo, hội nghị chuyên đề về di sản văn hóa Champa.

Thứ tư, về tổ chức quy hoạch du lịch:

Trên cơ sở tổng kiểm kê quy hoạch di sản văn hóa Champa, cần xây dựng những biện pháp cụ thể để biến di sản văn hóa thành sản phẩm du lịch văn hóa Champa với quy trình 5 bước: Tổng kiểm kê di sản; Đánh giá giá trị du lịch của từng di sản; Trùng tu phục hồi bảo quản di sản; Thiết kế xây dựng tour du lịch di sản; Tổ chức quảng bá, maketting tour du lịch di sản văn hóa Champa, hoặc lồng ghép với các tour du lịch khác. Thực hiện được như vậy, chúng ta mới có thể chuyển tiềm năng giá trị di sản thành sản phẩm du lịch di sản văn hóa Champa.

Thứ năm, xây dựng các tour du lịch di sản văn hóa Champa:

Để thực hiện giải pháp này, Sở Văn hóa, Thể thao và Du lịch ở địa phương và các công ty du lịch cần tiến hành nghiên cứu, thiết lập các tour du lịch đến các di tích Champa và các nơi có trưng bày hiện vật Champa (Bảo tàng và các địa điểm lưu giữ/thờ tự hiện vật Champa trong các làng xã). Tất nhiên trong quá trình thực hiện, cần có sự phối hợp giữa chính quyền, nhân dân và nhất là với các công ty kinh doanh du lịch.

Thứ sáu, xã hội hóa hoạt động du lịch di sản văn hóa Champa:

Để thực hiện giải pháp này, chúng ta cần đẩy nhanh tiến trình xã hội hóa việc bảo tồn và phát huy giá trị di sản văn hóa Champa. Phải làm cho cán bộ và quần chúng hiểu rõ đây là tài sản quý giá của cả dân tộc, cần phải có thái độ trân trọng, bảo tồn di sản đó. Khuyến khích các tổ chức xã hội, các tổ chức quần chúng và cả tư nhân hay nói đúng hơn là cả cộng đồng tích cực tham gia vào việc bảo tồn và phát huy giá trị các di sản văn hóa

Champa trên địa bàn. Đồng thời, “Chính phủ cần ban hành luật, các nghị định nhằm giảm bớt các tác hại của thiên nhiên và con người đến di sản”.

Như vậy, lần theo những dấu ấn vật chất còn lưu tồn dưới mọi hình thức, bước đầu chúng ta có thể hình dung được một bức tranh toàn cảnh tương đối đầy đủ về hệ thống di tích lịch sử, văn hóa mà một bộ phận cư dân Champa trong quá trình tồn tại đã để lại trên vùng đất Quảng Bình. Cho dù còn nhiều vấn đề phải được nghiên cứu, nhìn nhận lại một cách thực sự nghiêm túc, khoa học mới mong tiếp cận gần hơn với sự thật lịch sử; song, sự tiềm tàng về số lượng, phong phú về loại hình, đa dạng về tính chất và nội dung - đặc biệt là sự hiện diện của các công trình khai thác nước mang nhiều dáng vẻ đặc thù, riêng biệt và độc đáo - đã không chỉ phản ánh sinh động những giá trị tinh hoa văn hóa Champa, mà còn góp phần làm giàu thêm vốn di sản của vùng đất Quảng Bình nói riêng, cả nước nói chung. Tiềm năng di sản văn hóa Champa đó phải được kiểm kê, đánh giá giá trị du lịch, trùng tu phục hồi, thiết kế xây dựng tour du lịch, tổ chức quảng bá, maketting để biến tiềm năng du lịch di sản văn hóa Champa thành sản phẩm du lịch văn hóa Champa trên địa bàn tỉnh Quảng Bình.

Làm được điều đó, là chúng ta đã “đánh thức tiềm lực - tiềm lực kinh tế to lớn của văn hóa Chăm”, nói như Insara ■

Tài liệu tham khảo:

1. Dương Văn An (1960), *Ở châu cận lục*, Nha văn hóa, Bộ Giáo dục Sài Gòn.
2. L. Cardière (1904), *Những vết tích chiếm đóng của người Chăm ở tỉnh Quảng Bình*, BEFEO, T.5, Bản dịch tại Thư viện tỉnh Quảng Bình.
3. *Các công trình người Chăm ở Trung Kỳ*, Bản dịch, Tài liệu đánh máy ở Thư viện tỉnh Quảng Bình.
4. Nguyễn Văn Mạnh (2004), *Thử bàn về những giá trị đặc trưng hệ sinh thái nhân văn của di sản thiên nhiên thế giới Phong Nha-Kẻ Bàng*, Tạp chí Văn hóa Dân gian, số 6.
5. Phạm Quốc Quân, Vũ Quốc Hiền (1981), *Mộ cổ Văn Tập*, Tạp chí Khảo cổ học, số 4.
6. Quốc sử quán triều Nguyễn (1961), *Đại Nam nhất thống chí*, (phần tỉnh Quảng Trị và Quảng Bình), Nguyễn Tạo dịch, Nha Văn hóa - Bộ Quốc gia Giáo dục xuất bản, Sài Gòn.